

SERVICE CLIENTS

09 70 80 90 75

Du lundi au vendredi de 9h00 à 20h00
et le samedi de 9h00 à 12h00

Votre code identifiant



Rendez-vous sur le site

www.akerys-immobilier.com

cliquez sur le lien d'accès à votre Espace Client
situé en haut à droite.

AKERYS SERVICES IMMOBILIERS Service Client Locataire
10 Rue Claude Marie Perroud - Bât B - Immeuble Atrium - BP 15718
31057 TOULOUSE CEDEX 1

www.akerys-immobilier.com



AKERYS Services Immobiliers, s.a.s. au capital de 186 210 € - RCS Toulouse n° 400 158 572 - Membre ORIAS n° 07 038 396 - Siège social : 10 rue Claude-Marie Perroud - Immeuble ATRIUM - Hall A6B - BP 15718 - 31100 Toulouse
- Carte professionnelle mention «Gestion immobilière» n° G0378 et «Transactions immobilières» n° T0875 avec manquement de fonds (Préfecture de la Haute Garonne) - Caisse de Garantie de l'Immobilier CGAIM - 89 rue de la Boétie - 75008 Paris - Studio Ho'olipaa 05 61 20 91 80 - Document non contractuel - © Photos BananaStocks et Fotolia.com - Ne pas jeter sur la voie publique.



Bienvenue dans votre nouveau logement

Toute l'équipe AKERYS est heureuse de vous accueillir dans votre nouvel espace de vie. Les clés viennent de vous être remises, l'état des lieux d'entrée a été fait.

Vous êtes enfin chez VOUS!

Durant toute la durée de votre location, nos équipes restent à votre disposition à tout moment.

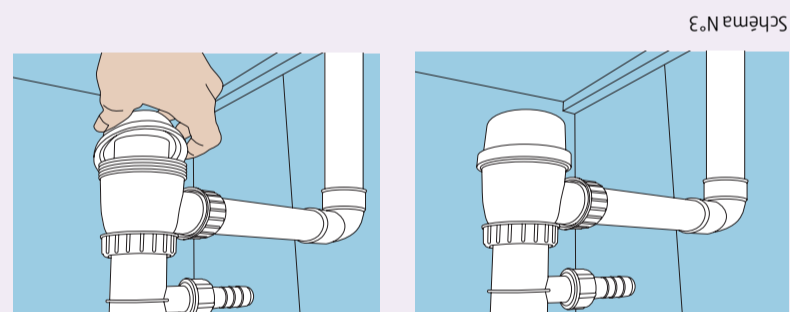
Votre administrateur de biens a pour mission de faire respecter vos droits de locataire. Réciproquement, en signant votre contrat de location, vous vous engagez à préserver la tranquillité et le cadre de vie de vos voisins tenus aux mêmes obligations.

Pour faciliter votre quotidien, toutes les informations relatives à votre vie en copropriété sont affichées dans le hall principal de votre résidence. Prenez-en connaissance dès votre arrivée dans les lieux.

Nous vous proposons dans ce dépliant quelques **conseils vous permettant d'entretenir pièce par pièce votre logement.**

Bonne installation,

L'équipe AKERYS Services Immobiliers



Remettez le siphon en place en l'état d'origine, sans omettre de le repositionner dans sa réservation, un en contact avec l'élément sanitaire et l'autre avec la canalisation d'évacuation. Serrez l'écrou et procédez aux vérifications de l'étanchéité en faisant couler l'eau abondamment (schéma N°3).

NETTOYER LE SIPHON À L'EAU CLAIRE.

Vous constatez une mauvaise évacuation de l'eau au niveau de votre évier, de vos lavabos ou de votre baignoire. Il s'agit certainement d'un problème de siphon qui peut se résoudre facilement. Utilisez en priorité un déboucheur liquide sans soude caustique. Si cela est sans effet : remplissez un récipient d'eau claire, coupez l'alimentation générale en eau de votre logement, dévissez le cliquet en plastique du siphon concerné. Conservez bien le joint en caoutchouc noir qui permet l'étanchéité de votre siphon.

UN PROBLÈME D'ÉVACUATION ?

En fermant le robinet d'arrêt ou en faisant pivoter la tête de vanne (celle-ci doit se retrouver perpendiculaire à la tuyauterie) (schéma N°2). Vérifier au robinet de la cuisine par exemple, que l'eau ne s'écoule plus.

DE MON LOGEMENT ?

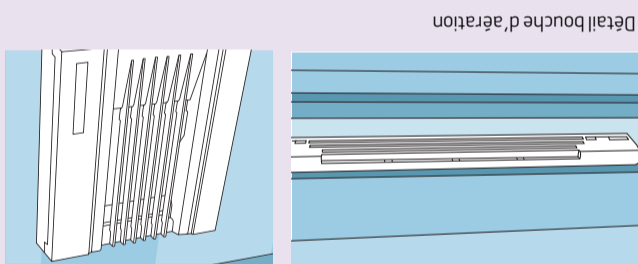
COMMENT COUPER L'ALIMENTATION EN EA

En cas de fuite d'eau ou lors de vos absences prolongées, il est fortement conseillé de couper l'alimentation en eau de votre logement.

OÙ SE TROUVE MON COMPTEUR D'EAU ?

Généralement dans le placard technique situé sur le palier (dans les villas, votre compteur d'eau est situé dans un regard à l'extérieur, devant l'accès au garage).

LE CIRCUIT D'EAU

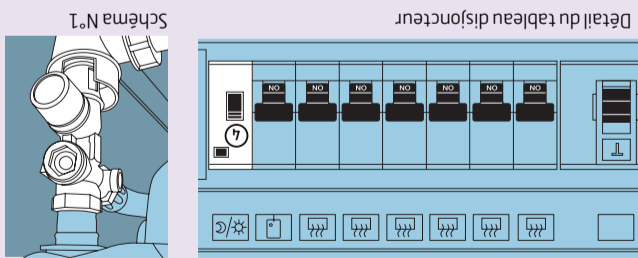


Il est donc nécessaire de nettoyer les bouches de ventilation tous les mois au minimum et de ne jamais obstruer les entrées d'air et les bouches d'extraction.

LA VENTILATION DE VOS PIÈCES

Le système de ventilation permet de renouveler l'air dans toutes les pièces de votre logement.

Son bon fonctionnement est indispensable pour la santé des occupants, il permet l'évacuation des mauvaises odeurs et gaz toxiques et prévient la formation des moisissures.

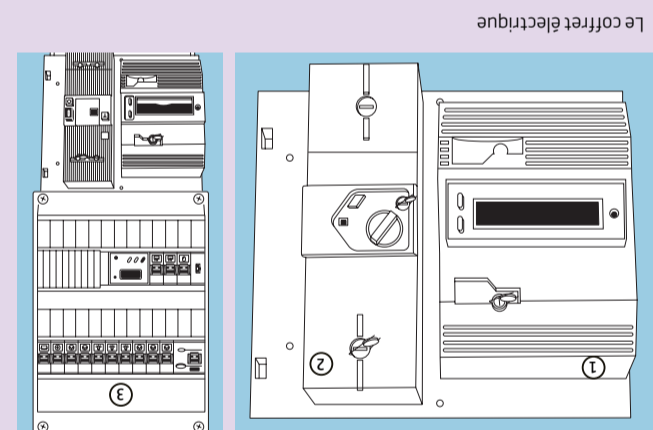


Pour faire fonctionner votre cumulus, placez le disjoncteur différentiel «ballon d'eau chaude» sur la position «I».

Vous devrez attendre au minimum 2 heures 30 pour obtenir l'eau chaude. Une fois que l'eau est chaude, le contact se positionne automatiquement sur "AUTO".

Cette position permet de chauffer l'eau pendant la nuit. Si votre cumulus fait du bruit ou si vous constatez des à-coups lorsque vous tirez de l'eau chaude, actionnez la molette de purge du groupe de sécurité (schéma N°1).

L'ALIMENTATION DU CUMULUS



Le coffret électrique permet un usage partiel de votre installation électrique.

à un compteur disjoncteur différentiel. Cette manipulation vous permettra d'identifier et isoler le problème en remontant un certain nombre de disjoncteurs sur le circuit. Avant l'intervention d'un professionnel et sa réparation, vous pouvez

Si votre compteur disjoncteur différentiel est intempesive, il y a et abaisser tous les disjoncteurs différentiels. (3)

Ouvrir le coffret et positionner sur «0» le disjoncteur général (schéma N°2).

COMMENT COUPER L'ÉLECTRICITÉ ?

de surtension).

détériorations des équipements et appareils ménagers (en cas de sécurité contre l'électrocution des personnes et les électriques, ballon d'eau chaude, convecteurs, plaques Ces disjoncteurs sont repérés par des signalétiques (prises différentiels, attribués aux différents circuits électriques.

• d'un tableau électrique (3) comprenant des disjoncteurs • d'un disjoncteur général (2) • d'un compteur électrique (1)

• d'un compteur électrique (1) ou le cellier). Il est composé : Votre coffret électrique se situe en général dans l'entrée ou le salon (dans les villas, votre compteur est situé dans le garage

OÙ SE TROUVE VOTRE COFFRET ÉLECTRIQUE ?

En cas de court-circuit électrique vous devez impérativement couper l'alimentation électrique.

L'INSTALLATION ÉLECTRIQUE

Les bons réflexes

DYSFONCTIONNEMENT D'UN ÉQUIPEMENT DE VOTRE LOGEMENT ? AVANT DE NOUS CONTACTER, PRENEZ CONNAISSANCE DES FICHES TECHNIQUES SUIVANTES, VOTRE SOLUTION S'Y TROUVE CERTAINEMENT.